

Plano de Emergência

Proteja-se e proteja os seus entes queridos durante um corte de energia



Fazemos o possível para os evitar, mas às vezes ocorrem cortes inesperados. É por isso que queremos que todos os nossos clientes estejam preparados em caso de emergência.

Este guia irá ajudá-lo a fazer um plano, reunir suprimentos e permanecer em segurança antes, durante e após um corte.

Índice

3 Recursos a saber

4 Preparação antes da tempestade

5 Contactos importantes

6 Lista de artigos de emergência

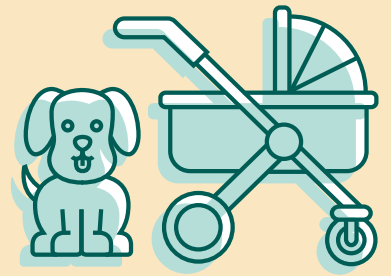
7 Antes de reportar um corte

8 O que fazer e não fazer durante um corte de energia

9 Segurança durante um corte

11 Porque se pode apagar a luz

12 Como restauramos a energia



Tem crianças pequenas, animais de estimação ou outros que necessitem assistência especial em casa?

Este guia descreve os passos necessários que precisará executar para ajudar a proteger os seus entes queridos.

Recursos a saber

Ligue para o 911 para emergências da polícia, de incêndio ou médicas.

LINHA DIRETA DE EMERGÊNCIA DA TORONTO HYDRO

Reporte-nos cortes de energia ou linhas interrompidas 24/7.

416-542-8000 (escolha 1)

311 TORONTO

Informações 24 horas por dia, 7 dias por semana, sobre serviços urbanos que não são de emergência, incluindo centrais de aquecimento e arrefecimento, remoção/poda de árvores e muito mais.

Ligue 3-1-1
toronto.ca/311
@311Toronto

PUBLIC SAFETY CANADA

Informações e recursos sobre segurança e preparação para emergências.

getprepared.ca

ELECTRICAL SAFETY AUTHORITY

Informações sobre segurança elétrica e inspeções.

1-877-372-7233
esasafe.com

EMERGENCY MANAGEMENT ONTARIO

Alertas, atualizações e informações em toda a província sobre situações de emergência ou desastres.

ontario.ca/alert
@OntarioWarnings

ENVIRONMENT CANADA

Alertas meteorológicos públicos e informações de previsão meteorológica.

weather.gc.ca

CANADIAN RED CROSS (CRUZ VERMELHA CANADIANA)

Assistência às comunidades afetadas por emergências.

1-800-418-1111
redcross.ca

ST. JOHN AMBULANCE

Atendimento de emergência com primeiros socorros, transporte médico e serviços de evacuação.

416-967-4244
sja.ca

CANADA MORTGAGE AND HOUSING CORPORATION

Informações sobre como reocupar a sua casa após um corte prolongado.

1-800-668-2642
cmhc-schl.gc.ca

INSURANCE BUREAU OF CANADA

Informações sobre tipos de apólices de seguro e

o que é coberto.

416-362-2031
ibc.ca

TELEHEALTH ONTARIO

Perguntas e preocupações sobre a sua saúde.

1-866-797-0000
ontario.ca/page/get-medical-advice-telehealth-ontario

Preparação antes da tempestade

Vale a pena estar preparado - siga esta lista e garanta que todos na sua casa saibam exatamente o que fazer em caso de emergência.



Esteja pronto para as emergências

1. Imprima este guia e mantenha-o num local seguro.
2. Faça ou atualize o seu kit de emergência para 72 horas.
3. Atualize os seus números de contacto de emergência.
4. Defina um local de encontro, caso tenha de evacuar.



Equipamento médico elétrico?

Se alguém na sua casa depender de equipamento médico elétrico, como um ventilador ou uma máquina de diálise renal, registe-se conosco para ser notificado sobre cortes de energia planeados.

Ligue **416-542-8000** ou preencha o formulário em:

torontohydro.com/beprepared



Receba alertas!

Inscreva-se agora para receber notificações de cortes e avisos de restituição por e-mail em:

mytorontohydro.com (em Os meus serviços)



Em caso de condições meteorológicas extremas

1. Saiba quais os equipamentos que possui (como radiadores de água quente) e como podem ser protegidos.
2. Desligue e tire o equipamento elétrico desnecessário das tomadas.
3. Carregue o seu telefone para ter uma bateria completa em caso de corte de energia.
4. Avie as prescrições.
5. Proteja janelas, portas e mobiliário e equipamento exterior.
6. Encha o tanque do seu veículo de gasolina e estacione-o numa área protegida, se possível.

Contactos importantes

Reserve algum tempo para anotar detalhes importantes que pode precisar em caso de emergência. Certifique-se de que todos os membros da sua família saibam onde encontrar essas informações.

PONTO DE ENCONTRO DE EMERGÊNCIA

Local:

CONTACTO DE EMERGÊNCIA

Nome:

Morada:

Telefone:

MÉDICO DE FAMÍLIA

Nome:

Telefone:

Prescrições/doses/condições médicas/dispositivos médicos:

FARMÁCIA

Morada:

Telefone:

COMPANHIA DE SEGUROS

Nome:

Telefone:

Número da política da casa:

Número da política do veículo:



Três formas de permanecer informado

1. Verifique as atualizações de estado dos cortes na sua área com o nosso mapa online:

[torontohydro.com/
outagemap](https://torontohydro.com/outagemap)

2. Siga [@torontohydro](https://twitter.com/torontohydro) no Twitter para as últimas atualizações.

3. Verifique os meios de comunicação locais para obter notícias, atualizações e instruções por parte das autoridades ou peça para familiares e amigos receberem atualizações por si.

Lista de artigos de emergência



Comida e água

- Água engarrafada (4 litros por pessoa, por dia)
- Alimentos não perecíveis, prontos para o consumo
- Abre-latas manual
- Pratos, copos e utensílios descartáveis



Primeiros socorros e medicamentos

- Kit de primeiros socorros
- Fornecimento de uma semana de medicamentos críticos e cópias de todas as prescrições
- Saco isotérmico e compressas de gelo para ajudar a manter todos os medicamentos frios



Ferramentas e suprimentos básicos

- Lanternas e pilhas novas
- Fósforos e isqueiros
- Um rádio à manivela ou operado por bateria
- Carregadores de automóvel ou power banks para carregar dispositivos eletrônicos
- Kit de ferramentas básico que inclui uma faca, alicate, chave de fendas, fita adesiva e uma chave inglesa
- Sacos do lixo e toalhas de papel
- Agulha e linha
- Papel e caneta
- Extintor
- Sinalizadores e apito
- Dinheiro (os multibancos podem não funcionar durante um corte)



Saneamento

- Um balde robusto que pode ser usado como WC de emergência
- Cal clorada em pó, desinfetante doméstico e inseticida
- Lixívia líquida para uso doméstico ou pastilhas de purificação de água
- Sacos de plástico reutilizáveis
- Antisséptico de mãos



Para crianças e bebês

- Leite instantâneo e biberões
- Fraldas e toalhitas
- Medicação



Para animais de estimação

- Comida, água e tigelas
- Trela, coleira e açaime
- Etiquetas de identificação e licenças
- Registos de medicamentos e vacinação
- Números de telefone locais para abrigos de animais

Antes de reportar um corte

O corte limita-se à sua casa?

Se os seus vizinhos tiverem energia, o seu disjuntor principal pode ter disparado. Saberá que isso aconteceu quando o interruptor estiver entre a posição "desligado" e "ligado". Veja como pode reiniciá-lo em segurança:

- 1 Tire da tomada qualquer dispositivo que suspeite ter causado a sobrecarga.
- 2 Usando uma lanterna, abra o seu painel elétrico.
- 3 Rode-o firmemente para "off" (desligado), depois volte a ligá-lo.
- 4 Se o disjuntor disparar novamente, não o reinicialize. Isso pode indicar um problema mais sério e deve entrar em contacto com um electricista qualificado.
- 5 Se a sua casa ainda usa fusíveis em vez de disjuntores, substitua o fusível queimado.



O bairro inteiro foi afetado?

Se toda a gente na sua rua estiver sem energia, informe o corte do seu bairro online em

[torontohydro.com/
reportoutage](https://torontohydro.com/reportoutage)

ou ligando para

416-542-8000.

O que fazer e não fazer durante um corte de energia



O que fazer

- Proteja janelas, portas e mobiliário e equipamento exterior
- Use uma lanterna, em vez de velas, sempre que possível. Se usar velas, nunca as deixe sem vigilância
- Tire da tomada os aparelhos e os produtos eletrónicos e reduza para o mínimo os termostatos para os proteger contra picos de energia quando a energia for restaurada
- Coloque alimentos perecíveis, como leite, laticínios, carnes, peixes, ovos e sobras numa geleira com gelo
- Descarte qualquer alimento descongelado que esteja à temperatura de 4°C ou mais por mais de duas horas. Em caso de dúvida, jogue fora
- Verifique a situação de amigos e vizinhos e ofereça ajuda se precisarem
- Limite o uso do telemóvel para economizar a bateria e mude para o modo de economia de bateria
- No inverno, mantenha algumas torneiras ligeiramente abertas para evitar o congelamento dos tubos
- Mantenha os geradores ao ar livre, longe de janelas e portas



O que não fazer

- Não use churrascos, aquecedores de propano ou geradores portáteis em ambientes fechados ou em espaços fechados, como garagens, varandas cobertas e barracões. Esses aparelhos geram gás monóxido de carbono, que pode ser fatal
- Não use um fogão a gás como fonte de calor
- Não abra o frigorífico ou o congelador mais do que o necessário. Um congelador cheio pode manter os alimentos congelados por até 48 horas, desde que a porta permaneça fechada. Um congelador fechado pode manter a comida fria por cerca de quatro horas
- Não chegue perto de áreas com água parada, como um porão ou edifícios inundados
- Não toque nem chegue perto de redes elétricas caídas. Fique a pelo menos 10 metros (aproximadamente o comprimento de um autocarro escolar) e informe-nos imediatamente para o **416-542-8000 (escolha 1)**

Segurança durante um corte



Segurança do gerador

- Use apenas geradores portáteis ao ar livre para evitar envenenamento por monóxido de carbono
- Mantenha os geradores longe de janelas e portas abertas
- Nunca ligue um gerador diretamente à cablagem da sua casa. Ligue os aparelhos diretamente à tomada do gerador
- Use um cabo de extensão externo resistente
- Siga as instruções do fabricante para realizar a ligação do gerador à terra
- Se se sentir tonto, enjoado, sonolento ou sentir falta de ar ao usar um gerador, saia para apanhar ar imediatamente e procure atendimento médico.



Segurança contra inundações

- Não entre num porão inundado, a menos que tenha a certeza de que a energia está desligada
- Se o porão estiver inundado e a sua energia estiver ligada, ligue para o **416-542-8000** para desligar a rede elétrica
- Nunca desligue ou tire da tomada um aparelho se precisar estar dentro de água para o fazer. Isto inclui pisos húmidos
- Não use eletrodomésticos, tomadas, interruptores ou painéis do disjuntor até que tenham sido verificados e limpos por um electricista qualificado
- Mantenha os cabos e geradores em segurança fora da água



Se precisar sair de casa

Veja como proteger a sua tubulação de esgoto se precisar sair de casa. Em caso de dúvida, entre em contacto com um canalizador licenciado.

1. Desligue o interruptor principal da sua casa.
2. Desligue o cano principal onde a água entra em casa. Proteja o medidor, a válvula e o tubo de entrada com cobertores ou material de isolamento.
3. Começando no último andar da sua casa, abra todas as torneiras e lave os WC para drenar a água da sua tubulação de esgoto.
4. Uma vez drenada, reabra o cano principal de água para permitir apenas um laivo de fluxo. Abra apenas a torneira fria na ligação mais baixa (lavatório) ou abra a válvula de drenagem no porão e feche todas as torneiras.
5. Descubra se precisa drenar o seu reservatório de água quente, pois nem todos os reservatórios são iguais. Alguns aquecedores de água a gás funcionam com cortes de energia. Se precisar drenar o reservatório de água quente, passe uma mangueira da válvula de drenagem para o dreno.



Depois de um corte

- Se os aparelhos e os cabos que vão do ponto de ligação ao lado da sua casa e na sua casa estiverem danificados, deve chamar um electricista aprovado pela Electrical Safety Authority (ESA) para o reparar antes que possamos restaurar o seu serviço
- Reporte árvores danificadas ou galhos caídos que estejam em propriedades pertencentes à cidade para o 311
- Se a árvore estiver na sua propriedade e perto de uma linha de alta tensão, contrate um arborista licenciado
- Verifique o seu porão para inundações. Não chegue perto da água parada
- Volte a ligar gradualmente os aparelhos essenciais. Aguarde 10 a 15 minutos antes de religar os aparelhos eletrónicos para dar ao seu sistema elétrico a oportunidade de estabilizar
- Verifique se o aquecedor de água quente está cheio antes de o ligar. Caso contrário, poderá danificar os elementos de aquecimento
- Reinicialize relógios elétricos, cronómetros e alarmes automáticos
- Reabasteça o seu kit de emergência

Porque se pode apagar a luz

Estamos a atualizar e a expandir a rede elétrica de Toronto para ajudar a melhorar a confiabilidade e a resiliência do serviço na nossa cidade em crescimento. Apesar do nosso planeamento e preparação antecipados, podem ocorrer de tempos a tempos cortes de energia. Estas são algumas das causas mais comuns.

CONDIÇÕES CLIMÁTICAS SEVERAS

- Ventos fortes, tempestades, gelo e neve podem derrubar árvores e galhos nas linhas elétricas e danificar outros equipamentos elétricos
- Chuva e inundações podem danificar equipamentos suspensos e subterrâneos

FALHA DOS EQUIPAMENTOS

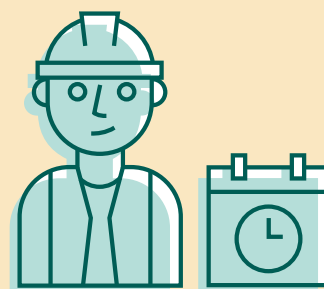
- O envelhecimento das infraestruturas pode causar mau funcionamento do equipamento
- Podem ocorrer avarias devido à complexidade do equipamento elétrico

PERDA DE ABASTECIMENTO

A perda de abastecimento ocorre quando o Hydro One está com problemas com a sua fonte de alimentação e não consegue fornecer eletricidade. Quando isso acontece, não podemos fornecer eletricidade aos nossos clientes até que o Hydro One faça reparações.

OUTRAS CAUSAS DE CORTE

- Acidentes com veículos podem derrubar postes hidroelétricos ou linhas de alta tensão
- Esquilos e outros animais podem entrar em contacto com o nosso equipamento, causando danos
- Equipas de construção terceirizadas podem acidentalmente atingir uma linha enterrada enquanto escavam
- Árvores não aparadas podem entrar em contacto com linhas de alta tensão



Cortes planeados

Os cortes planeados são ocasionalmente programados para permitir que as nossas equipas concluam com segurança os trabalhos de reparação, manutenção ou atualizações dos nossos equipamentos. Quando isso é necessário, fazemos o possível para notificar os clientes com antecedência.

Como restauramos a energia

Às vezes, um corte dura apenas alguns minutos, enquanto outros podem durar um longo período de tempo. As nossas equipas trabalham dia e noite para restaurar a energia o mais rápido possível de forma segura.

Assim que for reportado um corte, seguimos estes passos:

1 As equipas são despachadas

As equipas vão para os locais de corte pelas mesmas estradas que nós. Isso significa que trânsito intenso pode atrasá-los.

2 O dano é avaliado

Pode levar tempo para determinar a localização exata do problema, especialmente se envolver equipamento subterrâneo. As reparações não podem ser feitas até que a causa seja determinada.

3 As reparações são concluídas

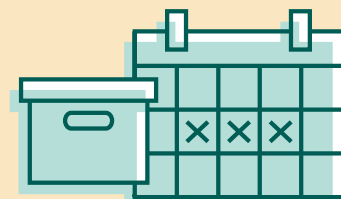
Embora façamos o possível para fornecer os melhores tempos de restauro, nem sempre é possível.

4 O equipamento é testado

As equipas asseguram que o problema foi resolvido e a energia pode ser restaurada em segurança.

5 A energia é restaurada

Restauramos a energia de todos os clientes afetados.



Sabia que...

Apenas 12% dos ontarianos têm um kit de emergência com suprimentos suficientes para três dias - mas com o nosso clima imprevisível, é essencial planear para o pior. Quer se trate de uma tempestade de gelo, inundação repentina ou de um tornado, pode levar algum tempo até que a ajuda chegue depois de uma crise. É por isso que toda a gente precisa conseguir ser capaz de se cuidar pelo menos por 72 horas.