

அவசரநிலையை எதிர்கொள்ளத் தயார்

மின்தடை ஏற்படும்போது உங்களையும் உங்கள்
அன்புக்குரியவர்களையும் பாதுகாத்துக் கொள்ளுங்கள்



நாங்கள் அவற்றைத் தடுக்க எங்களால் முடிந்த அனைத்தையும் செய்கிறோம், ஆனாலும் சில நேரங்களில் எதிர்பாராத மின்தடைகள் ஏற்பட்டுவிடுகின்றன. எனவேதான் எங்கள் வாடிக்கையாளர்கள் அனைவரும் ஒரு அவசரநிலை ஏற்படும் சூழ்நிலையில் அதை எதிர்கொள்ளத் தயாராக இருக்கவேண்டும் என்று நாங்கள் விரும்புகிறோம்.

இந்தக் கையேடானது மின்தடைக்கு முன்னரும், மின்தடையின்போதும், மின்தடைக்குப் பின்னரும் ஒரு திட்டத்தை உருவாக்கவும், வழங்கல்களை சேகரிப்பதற்கும் பாதுகாப்பாக இருப்பதற்கும் உங்களுக்கு உதவும்.

பொருளடக்க அட்டவணை

3 அறிந்துகொள்ள வேண்டிய வளங்கள்

4 புயலுக்கு முந்தைய முன்னேற்பாடு

5 முக்கியத் தொடர்புகள்

6 அவசரநிலை கருவிகலப் பெட்டி சரிபார்ப்புப் பட்டியல்

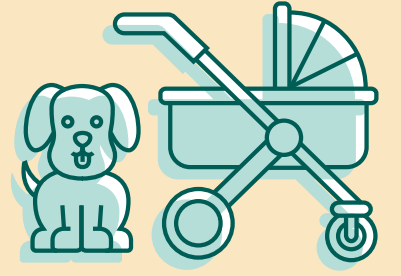
7 மின்தடையைக் குறித்து புகாரளிப்பதற்கு முன்

8 மின்தடை வேளையில் செய்க மற்றும் செய்யற்க

9 மின்தடையின்போது பாதுகாப்பு

11 மின்தடை ஏன் ஏற்படுகிறது

12 நாங்கள் எவ்வாறு மீண்டும் மின்னிணைப்பை வழங்குகிறோம்



வீட்டில் இளம் குழந்தைகள், செல்லப் பிராணிகள் அல்லது சிறப்பு உதவி தேவைப்படுகின்ற மற்றவர்கள் உள்ளனரா?

இந்தக் கையேடு உங்கள் அன்புக்குரியவர்களைப் பாதுகாப்பதற்கு உதவ நீங்கள் எடுக்க வேண்டியுள்ள கூடுதல் நடவடிக்கைகளைக் கோட்டுக் காட்டுகிறது.

அறிந்துகொள்ள வேண்டிய வளங்கள்

காவல்துறை, தீயணைப்புத் துறை அல்லது மருத்துவ அவசர உதவிகளுக்கு 911 என்ற எண்ணை அழைக்கவும்.

டொராண்டோ ஹெட்ரோ அவசரநிலை ஹாட்லைன்

மின்தடைகள் ஏற்பட்டாலோ அல்லது மின்கம்பிகள் கீழே விழுந்துகிடந்தாலோ அதைக் குறித்து 24/7 நேரமும் எங்களிடம் தெரிவிக்கலாம்.

416-542-8000 (1-ஐ அழுத்தவும்)

311 டொராண்டோ

மையங்களை வெப்பமாக்கல் மற்றும் குளிர்வித்தல், மரம் அகற்றுதல்/வெட்டுதல் மற்றும் பல போன்றவை உட்பட அவசரநிலை அல்லாத நகர சேவைகள் மீது 24/7 நேரமும் தகவல்களுக்கு.

3-1-1 எண்களை டயல் செய்யவும்
toronto.ca/311
@311Toronto

பொதுமக்கள் பாதுகாப்பு கனடா

பாதுகாப்பு மற்றும் அவசரநிலை முன்னேற்பாடுகள் குறித்த தகவல்கள் மற்றும் வளங்கள்
getprepared.ca

மின் பாதுகாப்பு ஆணையம்

மின் பாதுகாப்பு மற்றும் ஆய்வுகள் முறித்த தகவல்கள்
1-877-372-7233
esasafe.com

அவசரநிலை மேலாண்மை ஒண்டாரியோ

அவசரநிலை சூழ்நிலைகள் அல்லது பேரிடர்கள் குறித்த மாகாணவாரியான எச்சரிக்கைகள், புதுப்பிப்புகள் மற்றும் தகவல்கள்

ontario.ca/alert
@OntarioWarnings

சுற்றுச்சூழல் கனடா

பொதுமக்களுக்கான வானிலை எச்சரிக்கைகள் மற்றும் முன்னறிவிப்புத் தகவல்கள்.

ontario.ca/alert

கனடிய செஞ்சிலுவைச் சங்கம்

அவசரநிலைகளால் பாதிக்கப்பட்டுள்ள சமூகத்திற்கு உதவி.

1-800-418-1111
redcross.ca

செயின்ட் ஜான் ஆம்புலன்ஸ்

முதலுதவி, மருத்துவப் போக்குவரத்து மற்றும் வெளியேற்றல் சேவைகள் மூலம் அவசரநிலை பராமரிப்பு.

416-967-4244
sja.ca

கனடா அடமான மற்றும் வீட்டுவசதிக் கழகம்

நீண்டகால மின்தடைக்குப் பின்னர் உங்கள் வீட்டில் மீண்டும் குடிபுகுதல் குறித்தத் தகவல்கள்.

1-800-668-2642
cmhc-schl.gc.ca

கனடாவின் காப்பீட்டுச் செயலகம்

காப்பீட்டுப் பாலிசிகளின் வகைகள் மற்றும் அவை எவற்றையெல்லாம் உள்ளடக்குகின்றன என்பவை மீதான தகவல்கள்.

416-362-2031
ibc.ca

டெலிஹெல்த்ஒண்டாரியோ

உங்கள் ஆரோக்கியத்தைப் பற்றிய கேள்விகள் மற்றும் கவலைகள்

1-866-797-0000
ontario.ca/page/get-medical-advice-telehealth-ontario

பயலுக்கு முந்தைய முன்னேற்பாடு

இது தயாராக இருத்தல் வேண்டும் - இந்தப் பட்டியலைப் பின்பற்றி ஒரு அவசரநிலை ஏற்படும் சூழ்நிலையில் சரியான முறையில் என்ன செய்ய வேண்டும் என்பதை உங்கள் குடும்பத்தில் உள்ள ஒவ்வொருவரும் அறிந்துள்ளனர் என்பதை உறுதிப்படுத்தவும்.



அவசரநிலையை எதிர்கொள்ளத் தயாராக இருக்கவும்

1. இந்தக் கையேட்டை அச்சிட்டு, ஒரு பாதுகாப்பான இடத்தில் வைக்கவும்.
2. உங்களின் 72-மணிநேர அவசரநிலை கருவிகலப் பெட்டியைத் தயாரிக்கவோ அல்லது புதுப்பிக்கவோ செய்யவும்.
3. உங்களின் அவசரநிலைத் தொடர்பு எண்களைப் புதுப்பிக்கவும்.
4. நீங்கள் வெளியேற வேண்டிய தேவை ஏற்பட்டால் சந்திக்க வேண்டிய ஒரு இடத்தை அமைத்துக் கொள்ளவும்.



மின்னாற்றலால் இயங்குகின்ற மருத்துவ உபகரணம் உள்ளதா?

உங்கள் குடும்ப உறுப்பினர்களில் யாரேனும் ஒரு வெண்டிலேட்டர் அல்லது ஒரு சிறுநீரக டயாலிசிஸ் எந்திரம் போன்ற மின்னாற்றலால் இயங்குகின்ற மருத்துவ உபகரணத்தைச் சார்ந்துள்ளார்கள் எனில், திட்டமிட்ட மின்தடைகள் குறித்து முன்கூட்டியே அறிவிப்புகளைப் பெறுவதற்குத் தயவுசெய்து எங்களிடம் பதிவுசெய்துகொள்ளுங்கள்.

416-542-8000 என்ற எண்ணை அழைக்கவும் அல்லது இந்த இணைப்பில் உள்ள படிவத்தை நிரப்பவும்:

torontohydro.com/beprepared



எச்சரிக்கைகளைப் பெறுங்கள்!

மின்தடை அறிவிப்புகள் மற்றும் மறுசீரமைப்பு அறிவிப்புகள் போன்றவற்றை மின்னஞ்சல் மூலம் பெறுவதற்கு இப்போது இங்கே பதிவுசெய்யவும்:

mytorontohydro.com (எனது சேவைகள் என்பதன் கீழ்)



மாபெரும் வானிலை வந்து கொண்டிருக்கும்போது

1. உங்களிடம் என்ன உபகரணம் (சூநீர் ரேடியேட்டர்கள் போன்றவை) உள்ளது என்பதையும் அதை எவ்வாறு பாதுகாக்க முடியும் என்பதையும் அறிந்துகொள்ளுங்கள்.
2. மின்னாற்றலால் இயங்குகின்ற அத்தியாவசியமற்ற உபகரணங்களை அணைத்து அதை மின் இணைப்பிலிருந்து நீக்கி வையுங்கள்.
3. உங்கள் ஃபோனை மின்னேற்றம் செய்து வையுங்கள் இதனால் மின்தடை ஏற்படும் சூழ்நிலையில் உங்கள் ஃபோனில் முழு பேட்டரியும் மின்னேற்றம் பெற்றிருக்கும்.
4. ஏதேனும் மருந்துச் சீட்டுகள் இருப்பின் அந்த மருந்துகளை வாங்கி வைத்துக்கொள்ளுங்கள்.
5. ஜன்னல்கள், கதவுகள் மற்றும் வெளிப்புற தளவாடங்கள் மற்றும் உபகரணங்கள் ஆகியவற்றைப் பாதுகாப்பான முறையில் வைக்கவும்.
6. உங்கள் வாகனத்தில் எரிவாயுவை நிரப்பி வைத்து, சாத்தியமானால் அதை ஒரு பாதுகாக்கப்பட்ட பகுதியில் நிறுத்தி வைக்கவும்.

முக்கியத் தொடர்புகள்

ஒரு அவசரகாலத்தில் உங்களுக்குத் தேவைப்படும் முக்கிய விவரங்களை எழுதிக்கொள்வதற்கு இப்போது நேரம் எடுத்துக்கொள்ளவும். இந்தத் தகவல்களை

அவசரகாலத்தில் சந்திப்பு இடம்

இடம்:

அவசரகால தொடர்பு

பெயர்:

முகவரி:

தொலைபேசி:

குடும்ப மருத்துவர்

பெயர்:

தொலைபேசி:

மருந்துச் சீட்டுகள்/மருந்தளவுகள்/மருத்துவரீதியான நிலைமைகள்/மருத்துவ சாதனங்கள்

மருந்தகம்

முகவரி:

தொலைபேசி:

காப்பீட்டு நிறுவனம்

பெயர்:

தொலைபேசி:

குடும்பப் பாலிசி எண்:

வாகனப் பாலிசி எண்:



இதுகுறித்து அறிந்து கொண்டிருப்பதற்கு மூன்று வழிகள் உள்ளன.

1. எங்கள் ஆன்லைன் வரைபடத்தைக் கொண்டு உங்கள் பகுதியில் ஏற்படும் மின்தடைகளின் புதுப்பிக்கப்பட்ட நிலையை சரிபாருங்கள்:

torontohydro.com/outagemap

2. சமீபத்திய புதுப்பித்தல்களுக்கு ட்விட்டரில் எங்களை @torontohydro என்ற தொடுப்பில் பின்தொடருங்கள்.

3. அதிகாரிகளிடமிருந்து வெளியாகும் செய்திகள், புதுப்பிப்புகள் மற்றும் அறிவுறுத்தல்கள் ஆகியவறுக்காக உள்ளூர் ஊடகங்களைப் பார்க்கவும் அல்லது உங்கள் குடும்பத்தினரும் நண்பர்களும் உங்களுக்காக புதுப்பிப்புகளைப் பெறும் வகையில் பார்த்துக்கொள்ளவும்.

அவசரநிலை கருவிகலப் பெட்டி சரிபார்ப்புப் பட்டியல்



உணவு மற்றும் நீர்

- பாட்டிலில் அடைக்கப்பட்ட நீர் (ஒரு நபருக்கு நாளொன்றுக்கு 4 லிட்டர்கள்)
- கெட்டுப்போகாத, சாப்பிடுவதற்குத் தயாராக உள்ள உணவுகள்
- கைமுறையிலான கேன் திறப்பான்கள்
- ஒருமுறை மட்டுமே பயன்படுத்தக்கூடிய தட்டுகள், தம்ளர்கள் மற்றும் பாத்திரங்கள்



முதலுதவி மற்றும் மருந்தளிப்பு

- முதலுதவிப் பெட்டி
- ஒரு வாரத்துக்குத் தேவையான நெருக்கடிகால மருந்துகள் மற்றும் அனைத்து மருந்துச் சீட்டுகளின் நகல்கள்
- அனைத்து மருந்துகளையும் குளிர்ச்சியாக வைத்திருப்பதற்கு உதவ குளிர்விப்பான் பை மற்றும் பனிக்கட்டித் தொகுப்புகள்



அடிப்படைக் கருவிகள் மற்றும் பொருட்கள்

- ஃப்ளாஷ் விளக்குகள் மற்றும் புதிய பேட்டரிகள்
- தீப்பெட்டிகள் மற்றும் லைட்டர்கள்
- ஒரு வைண்ட்-அப் அல்லது பேட்டரியால் இயக்கப்படும் ரேடியோ
- மின்னணு சாதனங்களை மின்னேற்றம் செய்வதற்கு கார் சார்ஜர்கள் அல்லது பவர் பேங்குகள்
- ஒரு பயன்பாட்டுக் கத்தி, இருக்கிகள், ஸ்க்ரூடிரைவர், டக்ட் டேப் மற்றும் ஒரு குறடு ஆகியவற்றைக் கொண்டுள்ள அடிப்படைக் கருவிகலப் பெட்டி
- குப்பைப் பைகள் மற்றும் காகித டவல்கள்
- ஊசி மற்றும் நூல்
- காகிதம் மற்றும் பேனா
- தீயணைப்பான்
- சிக்னல் விளக்குகள் மற்றும் விசில்
- பணம் (மின்தடையின்போது ATMகள் வேலை செய்யாமல் போகலாம்)



துப்புரவு

- அவசரகால கழிப்பறையாகப் பயன்படுத்தப்படக்கூடிய வலுவான வாளி
- தூளாக்கப்பட்ட குளோரினேற்றம் செய்யப்பட்ட சுண்ணாம்பு, வீட்டு கிருமிநாசினி மற்றும் பூச்சிக்கொல்லி
- வீட்டுத் திரவ பிளீச் அல்லது நீர் சுத்திகரிப்பு மாத்திரைகள்
- மீண்டும் மூடிக்கொள்ளக்கூடிய பிளாஸ்டிக் பைகள்
- கை சுத்திகரிப்பான்



குழந்தைகள் மற்றும் கைக்குழந்தைகளுக்காக

- ஃபார்முலா மற்றும் பாட்டில்கள்
- டயப்பர்கள் மற்றும் வைப்புகள்
- மருந்தளிப்பு



செல்லப்பிராணிகளுக்காக

- உணவு, நீர் மற்றும் கிண்ணங்கள்
- தோல்வார், சேணம் மற்றும் முகவாய்
- ஐடி இணை கயிறுகள் மற்றும் உரிமங்கள்
- மருந்தளிப்புகள் மற்றும் தடுப்பூசிப் பதிவேடுகள்
- உள்ளூர் விலங்குகள் காப்பகத் தொலைபேசி எண்கள்

மின்தடையைக் குறித்து புகாரளிப்பதற்கு முன்

இந்த மின்தடை உங்கள் வீட்டில் மட்டுமே ஏற்பட்டுள்ளதா?

ஒருவேளை உங்கள் அண்டை வீட்டில் மின்தடை இல்லை எனில், உங்களின் பிரதான சர்க்யூட் பிரேக்கர் மின் இணைப்பைத் தடை செய்திருக்கலாம். ஸ்விட்ச் ஆனது “ஆஃப்” மற்றும் “ஆன்” நிலைகளுக்கு இடையே பாதியில் இருக்கும்போது இது நிகழ்ந்துள்ளது என்பதை நீங்கள் அறிந்துகொள்வீர்கள். இதை எவ்வாறு பாதுகாப்பான முறையில் மீட்டமைக்கலாம் என்பதை இங்கே காணுங்கள்:

1 அதிக மின்சமையை ஏற்படுத்தியிருக்கக் கூடும் என்று நீங்கள் சந்தேகிக்கும் எந்த ஒரு சாதனத்தையும் மின் இணைப்பிலிருந்து நீக்கி விடுங்கள்.

2 ஒரு ஃப்ளாஷ்லைட்டைப் பயன்படுத்தி, உங்கள் மின்சாரப் பலகத்தைத் திறங்கள்.

3 அதை உறுதியாக “ஆஃப்” நிலைக்குக் கொண்டு வந்து, பின்னர் “ஆன்” நிலையில் நிறுத்தவும்.

4 பிரேக்கர் மீண்டும் மின் இணைப்பைத் தடை செய்தால், அதை மறுபடியும் மீளமைக்க வேண்டாம். இது ஒரு தீவிரப் பிரச்சனையை சுட்டிக்காட்டக் கூடும், எனவே நீங்கள் ஒரு தகுதிவாய்ந்த மின்னியல் வல்லுநரைத் தொடர்பு கொள்ள வேண்டும்.

5 உங்கள் வீட்டில் பிரேக்கர்களுக்குப் பதிலாக இன்னும் ஃப்யூஸ்களையே பயன்படுத்திக் கொண்டிருந்தால், சேதமடைந்த ஃப்யூஸை மாற்றவும்.



உங்களின் சுற்றுப்பகுதி முழுவதும் பாதிக்கப்பட்டுள்ளதா?

உங்கள் தெருவில் உள்ள அனைவருடைய வீட்டிலும் மின்தடை ஏற்பட்டிருந்தால், உங்கள் சுற்றுப்பகுதியின் மின்தடை குறித்து இங்கு புகாரளிக்கவும்

torontohydro.com/reportoutage

அல்லது இந்த எண்ணை அழைக்கவும்

416-542-8000.

மின்தடை வேளையில் செய்க மற்றும் செய்யற்க



என்ன செய்ய வேண்டும்

- ஜன்னல்கள், கதவுகள் மற்றும் வெளிப்புற தளவாடங்கள் மற்றும் உபகரணங்கள் ஆகியவற்றைப் பாதுகாப்பான முறையில் வைக்கவும்.
- சாத்தியமான போதெல்லாம், மெழுகுவர்த்திகளை விட ஒரு ஃப்ளாஷ்லைட்டையே பயன்படுத்தவும். மெழுகுவர்த்திகளைப் பயன்படுத்தினால், ஒருபோதும் அதைக் கவனிப்பாரற்று விடவேண்டாம்.
- உபகரணங்கள் மற்றும் மின்னணு சாதனங்களை மின் இணைப்பிலிருந்து நீக்கிவிட்டு, மீண்டும் மின்இணைப்பு மீட்டமைக்கப்படும்போது உயர்மின்னாற்றலில் இருந்து தெர்மோஸ்டாட்களைப் பாதுகாக்க அவற்றை ஒரு குறைந்தநிலையில் வைத்திருக்கவும்.
- பால், பால் பொருட்கள், இறைச்சி, மீன், முட்டைகள் மற்றும் மீதமான உணவுகள் போன்ற எளிதில் கெட்டுப்போகக்கூடிய உணவுப்பொருட்களை பனிக்கட்டியுடன் கூடிய ஒரு குளிர்நுட்டியில் வைக்கவும்.
- இரண்டு மணிநேரத்துக்கும் மேலாக 4°C அல்லது அதற்கு மேற்பட்ட வெப்பநிலையில் உள்ள எந்த ஒரு திரவநிலையில் உள்ள உணவுப் பொருட்களையும் விலக்கிவிடவும். சந்தேகம் இருக்கும்போது, அதை வெளியே எறிந்துவிடவும்.
- நண்பர்கள் மற்றும் அண்டை வீட்டார்களிடத்து கேட்கவும், அவர்களுக்குத் தேவை இருந்தால் உதவி செய்யவும்.
- பேட்டரி ஆயுளைப் பாதுகாக்க செல்ஃபோன் பயன்பாட்டை வரம்பிற்குட்படுத்தி அதை பேட்டரி-சேமிக்கும் முறைமைக்கு மாற்றவும்.
- குளிர்காலத்தில், குழாய்களில் பனி உறைவதைத் தடுப்பதற்கு சில குழாய்களை சற்றே திறந்து வைக்கவும்.
- ஜெனரேட்டர்களை வெளிப்பகுதியில், ஜன்னல்கள் மற்றும் கதவுகளுக்கு நன்றாகத் தொலைவில் இருக்குமாறு வைக்கவும்.



என்ன செய்யக்கூடாது

- BBQகள், புரோப்பேன் ஹீட்டர்கள் அல்லது கையில் எடுத்துச் செல்லக்கூடிய ஜெனரேட்டர்களை ஒருபோதும் உள்ளரங்குகளிலோ அல்லது கேரேஜ்கள், மூடப்பட்ட தாழ்வாரங்கள் மற்றும் கொட்டகைகள் போன்ற மூடப்பட்ட பகுதிகளிலோ பயன்படுத்த வேண்டாம். இந்த உபகரணங்கள் கார்பன் மோனாக்சைடு வாயுவை உருவாக்குகின்றன, அது ஆபத்தானது.
- வெப்பத்தின் மூலமாக ஒரு எரிவாயு அடுப்பைப் பயன்படுத்த வேண்டாம்.
- உங்களின் குளிர்சாதனப் பெட்டியை அல்லது உறைவிப்பனை தேவைக்கு அதிகமாகத் திறக்க வேண்டாம். ஒரு முழு உறைவிப்பான் அதன் கதவு மூடியிருக்கும் வரையில் 48 மணிநேரம் வரையில் உணவை உறைநிலையில் வைத்திருக்க முடியும். ஒரு திறக்கப்படாத குளிர்சாதனப் பெட்டி உணவை சுமார் நான்கு மணிநேரத்துக்குக் குளிர்ச்சியாக வைத்திருக்க முடியும்.
- வெள்ளம் சூழ்ந்த அடித்தளம் அல்லது கட்டிடங்கள் போன்ற நீர் நிற்கும் பகுதிகளுக்கு அருகில் செல்ல வேண்டாம்.
- கீழே விழுந்த மின்கம்பிகளைத் தொடவோ அல்லது அதன் அருகில் செல்லவோ வேண்டாம். குறைந்தது 10 மீட்டர்கள் (சுமார் ஒரு பள்ளிப் பேருந்தின் நீளம்) தொலைவில் நிற்கவும், பின்னர் உடனடியாக 416-542-8000 (1-ஐ அழுத்தவும்)என்ற எண்ணில் எங்களுக்குத் தெரிவிக்கவும்.

மின்தடையின்போது பாதுகாப்பு



ஜெனரேட்டர் பாதுகாப்பு

- கார்பன் மோனாக்சைடு விஷமாக்கலைத் தவிர்ப்பதற்கு வெளிப்பகுதிகளில் கையில் எடுத்துச் செல்லக்கூடிய ஜெனரேட்டர்களை மட்டும் பயன்படுத்தவும்
- திறந்த ஜன்னல்கள் மற்றும் கதவுகள் ஆகியவற்றிலிருந்து ஜெனரேட்டர்களை நன்கு தொலைவில் வைக்கவும்
- ஒருபோதும் ஜெனரேட்டரை உங்கள் வீட்டின் மின் வயரிங்குடன் நேரடியாக இணைக்க வேண்டாம். உபகரணங்களை, ஜெனரேட்டரின் மின் இணைப்புப் பகுதிக்குள் நேரடியாக இணைக்கவும்
- ஒரு கனரக வெளிப்புற நீட்டிப்பு மின் ஓயர்களைப் பயன்படுத்தவும்.
- ஜெனரேட்டருக்கான கிரவுண்டிங்கிற்கு, தயாரிப்பாளரின் அறிவுறுத்தல்களைப் பின்பற்றவும்
- ஒரு ஜெனரேட்டரைப் பயன்படுத்தும்போது உங்களுக்கு தலைசுற்று, குமட்டல், மயக்கம் அல்லது மூச்சுத்திணறல் போன்றவை ஏற்பட்டால், உடனடியாக புத்துணர்ச்சிமிக்க காற்றை உள்வாங்கவும், பின்னர் மருத்துவ ஆலோசனையை நாடவும்.



வெள்ளப் பாதுகாப்பு

- மின்சாரம் துண்டிக்கப்பட்டுள்ளது என்று உங்களுக்கு உறுதியாகத் தெரியும் வரையில் ஒரு வெள்ளம் சூழ்ந்த அடித்தளத்துக்குள் நுழைய வேண்டாம்.
- அடித்தளம் வெள்ளத்தால் சூழப்பட்டு, மின் இணைப்பு தொடர்ந்து இருந்தால், மின் இணைப்பைத் துண்டிப்பதற்கு எங்களை 416-542-8000 என்ற எண்ணில் அழைக்கவும்.
- நீங்கள் நீரில் நிற்க வேண்டியிருந்தால், ஒருபோதும் ஒரு சாதனத்தை மின் இணைப்பிலிருந்து துண்டிக்கவோ அல்லது நீக்கவோ வேண்டாம். இது ஈரமான தளங்களுக்கும் பொருந்துகிறது.
- தகுதிவாய்ந்த மின்னியல் வல்லுநரால் பரிசோதிக்கப்பட்டு சுத்தம் செய்யப்படும் வரைக்கும் நீரால் சூழப்பட்ட உபகரணங்கள், மின் இணைப்புப் புள்ளிகள், ஸ்விட்ச்கள் அல்லது பிரேக்கர் பலகங்கள் போன்றவற்றைப் பயன்படுத்த வேண்டாம்.
- மின் இணைப்பு ஓயர்கள் மற்றும் ஜெனரேட்டர்கள் போன்றவற்றை நீரிலிருந்து பாதுகாப்பாக விலக்கி வைக்கவும்.



நீங்கள் வீட்டை விட்டு வெளியேற வேண்டியிருந்தால்

நீங்கள் வீட்டை விட்டு வெளியேற வேண்டியிருந்தால் உங்களின் வீட்டுக் குழாய் அமைப்பை எவ்வாறு பாதுகாக்க வேண்டும் என்பது இங்கே கொடுக்கப்பட்டுள்ளது. சந்தேகம் இருப்பின், ஒருஉரிமம் பெற்ற பிளம்பரைத் தொடர்பு கொள்ளவும்.

1. உங்கள் வீட்டின் முக்கிய பிரேக்கரை அணைத்து விடவும்.
2. வீட்டுக்குச் செல்லும் நீரின் முக்கிய இணைப்பை அடைத்து விடவும். மீட்டர், வால்வு மற்றும் பிளாங்கெட்கள் அல்லது காப்புப் பொருட்களுடன் கூடிய உட்செல்லும் குழாய் போன்றவற்றைப் பாதுகாக்கவும்.
3. உங்கள் வீட்டின் மேல் தளத்தில் தொடங்கி, அனைத்துக் குழாய் திறப்புகளையும் திறந்து, கழிப்பறைத் தொட்டியில் உள்ள நீரையும் திறந்து உங்கள் குழாய் அமைப்புகளில் உள்ள நீரைக் காலி செய்யவும்.
4. நீரைக் காலி செய்த பின்னர், ஒரு முக்கிய நீரோட்டத்தை அனுமதிக்க, நீரின் முக்கியத் திறப்பை மீண்டும் திறக்கவும். மிகக்கீழான பொருந்துகலத்தில் (சிங்க்) உள்ள குளிர் குழாயை மட்டும் திறக்கவும் அல்லது கீழ்த்தளத்தில் உள்ள வடிநீர் வால்வைத் திறந்து அனைத்துக் குழாய்களையும் மூடிவிடவும்.
5. சுரு நீர் தொட்டியில் உள்ள நீரையும் உங்களால் முழுதும் காலி செய்ய முடிகிறதா என்று பார்க்கவும், ஏனெனில் அனைத்து நீர்த்தொட்டிகளும் ஒன்றானவை அல்ல. மின்தடை ஏற்பட்டிருக்கும் சமயத்தில் சில எரிவாயுமூலம் நீரைச் சூடாக்கும் கருவிகள் வேலை செய்யும். உங்கள் சுருநீர் தொட்டியை நீங்கள் காலி செய்ய வேண்டியிருந்தால், வடிகுழாய் வால்விலிருந்து வடிகுழாய்க்கு ஒரு ஹோஸ் குழாயை இணைப்பதன் மூலம் அவ்வாறு செய்யவும்.



மின்தடை ஏற்பட்ட பின்னர்

- உங்கள் வீட்டின் பக்கத்திலும் உங்கள் வீட்டிற்குள்ளும் உள்ள மின் இணைப்புப் புள்ளியிலிருந்து இணைக்கப்பட்டு இயங்கும் வன்பொருள் மற்றும் கேபிள்கள் சேதமடைந்தால், நாங்கள் உங்களுக்கான மின்சேவையை மீண்டும் அளிப்பதற்கு முன்னர் நீங்கள் கண்டிப்பாக மின்சாரப் பாதுகாப்பு ஆணையத்தால் (ESA) அங்கீகரிக்கப்பட்ட ஒரு மின்னியல் வல்லுநரை அழைத்து அதை சரிசெய்து கொள்ள வேண்டும்.
- நகரத்துக்குச் சொந்தமான சொத்துக்களின் மீது சேதமடைந்த மரங்கள் அல்லது கீழே விழுந்த கிளைகளைக் குறித்து 311 என்ற எண்ணுக்கு அழைத்துத் தெரிவிக்கவும்.
- மரமானது உங்கள் சொத்தின் மீதும் ஒரு மின் இணைப்புக் கம்பிக்கு அருகிலும் சென்றால் ஒரு உரிமம் பெற்ற மரம் வெட்டுபவரை நியமிக்கவும்.
- உங்கள் கீழ்த்தளம் வெள்ளத்தால் சூழப்பட்டுள்ளதா என்று சரிபார்க்கவும். நீர் நின்றுகொண்டிருக்கும் பகுதிக்கு அருகில் செல்ல வேண்டாம்.
- அத்தியாவசியமான உபகரணங்களைப் படிப்படியாக இயக்க ஆரம்பிக்கவும். மின்னணு சாதனங்களை மீண்டும் இணைப்பதற்கு முன்னர் உங்கள் மின்சார அமைப்பு நிலைகொள்வதற்காக 10 முதல் 15 நிமிடங்கள் வரை காத்திருக்கவும்.
- உங்களின் சுருநீர் ஹீட்டரை ஆன் செய்வதற்கு முன்னர் அது முழுதும் நிரம்பியுள்ளது என்பதை உறுதிப்படுத்தவும். இல்லையெனில், இது வெப்பமூட்டும் தனிமங்களுக்கு சேதத்தை விளைவிக்கக் கூடும்.
- மின்சார கடிகாரங்கள், தானியங்கி டைமர்கள் மற்றும் அலாரம்கள் போன்றவற்றை மீட்டமைக்கவும்.
- உங்கள் அவசரநிலை கருவிகலப் பெட்டியை மீண்டும் நிரப்பிக் கொள்ளவும்.

உங்கள் இல்லத்தில் ஏன் மின்தடை ஏற்பட்டது

நமது வளரும் நகரம் எங்கிலும் சேவை நம்பகத்தன்மையையும் விரிவாற்றலையும் மேம்படுத்த உதவுவதற்கு டொராண்டோவின் மின்கட்டமைப்பை நாங்கள் மேம்படுத்திக்கொண்டும் விரிவாக்கம் செய்துகொண்டும் வருகிறோம். நாங்கள் முன்கூட்டியே திட்டமிட்டு, முன்னேற்பாடுகளைச் செய்திருந்த போதிலும், அவ்வப்போது மின்தடை ஏற்படக்கூடும். மிகவும் பொதுவான காரணங்களில் சிலவற்றை இங்கே வழங்குகிறோம்.

தீவிர வானிலை

- அதிக அளவிலான காற்று, புயல்கள், பனிக்கட்டி மற்றும் பனி ஆகியவை மரங்களையும் கிளைகளையும் மின் கம்பிகளின் மீது வீழ்த்தி பிற மின் சாதனங்களையும் சேதப்படுத்துவிடக்கூடும்
- மழை மற்றும் வெள்ளம் ஆகியவை மேல்நிலை மற்றும் நிலத்தடி உபகரணங்களைச் சேதப்படுத்துவிடக்கூடும்

உபகரணச் செயலிழப்பு

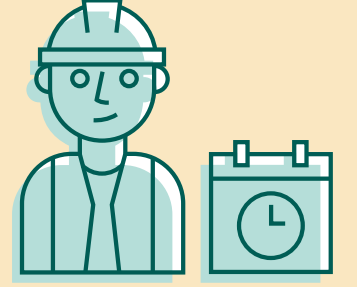
- பழைய உட்கட்டமைப்பு உபகரணங்களை செயலிழக்கச் செய்யக்கூடும்
- மின் சாதனங்களில் ஏற்படும் சிக்கல்களின் காரணமாகவும் பழுதுகள் ஏற்படக்கூடும்.

மின்னிணைப்புத் துண்டிப்பு

ஹைட்ரோ ஒன் தனக்கான மின் வழங்கலில் ஏதேனும் பிரச்சனைகளை எதிர்கொள்ளும்போதும் எங்களுக்கு அவர்களால் மின்சாரத்தை வழங்க இயலாத போதும் மின்னிணைப்புத் துண்டிக்கப்படுகிறது. இது நிகழும்போது, ஹைட்ரோ ஒன் பழுதுபார்ப்புகளை நிறைவுசெய்யும் வரையில் எங்களால் எங்கள் வாடிக்கையாளர்களுக்கு மின்சாரத்தை வழங்க இயலாது.

மின்தடைக்கான வேறு காரணங்கள்

- வாகன விபத்துக்கள் ஹைட்ரோ முனையங்களைத் தட்டிவிடவோ அல்லது மின்கம்பிகளை சாய்த்துவிடவோ கூடும்
- அணில்கள் மற்றும் பிற விலங்குகள் எங்கள் உபகரணத்தைத் தொட்டு சேதத்தை விளைவிக்கக் கூடும்.
- மூன்றாம் தரப்பு கட்டுமானக் குழுவினர் தோண்டும்போது, நிலத்தடியில் செல்லும் மின் கம்பியைத் தவறுதலாகத் தாக்கிவிடக்கூடும்.
- கிளைகள் வெட்டப்படாத மரங்கள் மின் கம்பிகளைத் தொடக்கூடும்.



திட்டமிடப்பட்ட மின்தடைகள்

எங்கள் சாதனங்களில் பழுதுபார்ப்பு வேலைகள், பராமரிப்பு அல்லது புதுப்பிப்புகள் போன்றவற்றை எங்கள் குழுவினர் பாதுகாப்பான முறையில் மேற்கொள்வதற்கு அனுமதிக்கும் வகையில் திட்டமிடப்பட்ட மின்தடைகள் பொதுவாக முன்கூட்டியே திட்டமிடப்பட்டு அட்டவணையிடப்படுகின்றன. இது தேவைப்படும்போது, அதைக் குறித்து முன்கூட்டியே வாடிக்கையாளர்களுக்குத் தெரிவிக்க நாங்கள் எங்களால் முடிந்த அளவுக்கு முயல்கிறோம்.

நாங்கள் எவ்வாறு மீண்டும் மின்னிணைப்பை வழங்குகிறோம்

சிலநேரங்களில் மின்தடையானது ஒருசில நிமிடங்கள் மட்டுமே நீடிக்கிறது, அதேசமயம் மற்ற நேரங்களில் அது ஒரு நீட்டிக்கப்பட்ட நேரத்துக்கும் செல்லக்கூடும். சாத்தியமான வரையில் விரைவாகவும் பாதுகாப்பாகவும் மின்னிணைப்பை மீண்டும் வழங்குவதற்கு எங்கள் குழுவினர் நாள் முழுவதும் வேலை செய்கின்றனர்.

மின்தடை குறித்து எங்களுக்குத் தெரிவிக்கப்பட்ட பின்னர், நாங்கல் பின்வரும் படிநிலைகளைப் பின்பற்றுகிறோம்:

1 குழுவினர் அனுப்பப்படுகின்றனர்

குழுவினர் மின்தடை ஏற்பட்டுள்ள பகுதிகளுக்குச் செல்வதற்கு நாம் அனைவரும் பயன்படுத்தும் அதே சாலைகளின் வழியாகவே பயணிக்கின்றனர். அதாவது போக்குவரத்து நெரிசல் அதிகமாக இருந்தால், அது அவர்கள் வருகையைத் தாமதப்படுத்தக்கூடும்.

2 சேதம் மதிப்பிடப்படுகிறது

பிரச்சனை ஏற்பட்டுள்ள மிகச்சரியான இடத்தைத் தீர்மானிப்பதற்கு, குறிப்பாக அது நிலத்தடி உபகரணத்தோடு சம்பந்தப்பட்டிருந்தால், நேரம் எடுத்துக்கொள்ளக் கூடும். பழுதிர்கான காரணம் தீர்மானிக்கப்படும் வரையில் பழுதுபார்ப்புகளை மேற்கொள்ள முடியாது.

3 பழுதுபார்ப்புகள் நிறைவுசெய்யப்படுகின்றன.

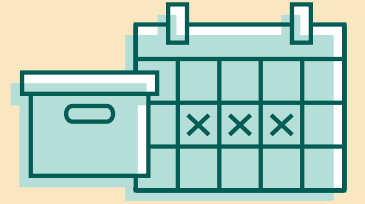
மின்னிணைப்பை மீண்டும் வழங்குவதற்கான வேலைகளில் நாங்கள் ஈடுபட்டுக்கொண்டிருக்கும்போது, எப்போதுமே அவ்வாறு செய்து முடிப்பது சாத்தியமில்லை.

4 உபகரணம் பரிசோதிக்கப்படுகிறது

பிரச்சனை தீர்க்கப்பட்டு மின்னிணைப்பு பாதுகாப்பான முறையில் மீண்டும் வழங்கப்படுவதை குழுவினர் உறுதிசெய்கின்றனர்.

5 மின்னிணைப்பு மீண்டும் வழங்கப்படுகிறது

பாதிக்கப்பட்ட அனைத்து வாடிக்கையாளர்களுக்கும் நாங்கள் மின்னிணைப்பை மீண்டும் வழங்குகிறோம்.



உங்களுக்குத் தெரியுமா?

ஒண்டாரியோ வாசிகளில் 12% மட்டுமே மூன்று நாட்களுக்குப் போதுமான அளவுள்ள பொருட்களுடன் கூடிய ஒரு அவசரநிலை கருவிகலப் பெட்டியை வைத்துள்ளனர் - ஆனால் நமது கணிக்கமுடியாத காலநிலையால், மிகவும் மோசமான வானிலைக்காகத் திட்டமிடுதல் அவசியமாகும். ஒருவேளை அது பனிப்புயலாகவோ, பெருவெள்ளமாகவோ அல்லது சூறாவளியாகவோ இருந்தால், நெருக்கடியான சூழ்நிலை ஏற்பட்ட பின்னர் உதவிக்கு வருவதற்கு நேரம் எடுத்துக் கொள்ளக்கூடும். எனவேதான் ஒவ்வொருவரும் குறைந்தது 72 மணிநேரமாவது தங்களைத் தாங்களே கவனித்துக்கொள்ள இயல வேண்டும்.